

ESTRATÈGIA DIGITAL DE CENTRE ESTRATÈGIA

<i>CENTRE</i>	
Nom	<i>La Salle Figueres</i>
Codi de centre	17001191
Web	www.figueres.lasalle.cat

Data d'actualització

Maig 2023

Finançat per

Històric de versions

DATA	AUTOR	OBSERVACIONS
31/05/2023	Sabina Llaveró	Versió 1

Taula de contingut

INTRODUCCIÓ	4
Enllaç a l'estratègia digital de centre (EDC)	5
Identificació del centre	5
Context: Dades bàsiques del centre	5
Infraestructura	6
Pràctiques del centre d'ús i aplicació de la tecnologia	9
Procés d'elaboració	13
Integració de l'Estratègia Digital de Centre al Projecte Educatiu del Centre	14
DIAGNOSI	14
Eines utilitzades en la diagnosi	15
ANÀLISI DE LA SITUACIÓ DEL CENTRE	16
Punts forts i punts febles detectats en la diagnosi	16
OBJECTIUS (no més de 6)	18
ACTIVITATS A DESENVOLUPAR (unes 3 línies d'acció per objectiu)	19
PROPOSTA DE TEMPORALITZACIÓ DELS OBJECTIUS I DE LES ACTIVITATS	21
AVALUACIÓ	23

INTRODUCCIÓ



Què és l'Estratègia Digital de Centre?

És el conjunt d'actuacions d'un centre que fan possible que docents, alumnat i centre assoleixin la competència digital.

A qui afecta?
Ens afecta a tots: centre, docents, alumnat i famílies.

Qui la du a terme?
Està liderada per l'equip de direcció, s'elabora des de la Comissió digital i s'implementa per tot el professorat.

Es divideix en dues parts

↙

Estratègia

És la planificació que fem per aconseguir els objectius. Consta de quatre fases: diagnosi, objectius, planificació i avaluació.

+

Cultura Digital

És el conjunt d'accions, procediments, protocols i acords relacionats amb tots els àmbits digitals del centre.






Accés al document i al web de suport: <https://projectes.xtec.cat/edc-suport/>

L'estratègia digital del centre és el conjunt d'actuacions programades pel centre amb l'objectiu de que tots els seus col·lectius tinguin els coneixements i les capacitats suficients per poder fer servir les eines digitals que el centre posa a disposició amb la finalitat de formar i fer créixer tots els seus membres.

Aquesta és compon de dos documents:

- **Estratègia:** on es defineixen tots els objectius que el centre es planteja en matèria de digitalització, es defineixen les accions a fer per aconseguir aquests objectius i, finalment, es defineix la planificació de les accions i el seu seguiment.
- **Cultura digital:** recull tots els protocols, acords i normes del centre relacionades en matèria de digitalització.

 	Estratègia digital de centre (EDC)	
--	---	---

Enllaç a l'estratègia digital de centre (EDC)

www.figueres.lasalle.cat

Identificació del centre

Nom de l'entitat:	Germans de les Escoles Cristianes – La Salle Catalunya
NIF:	R0800055F
Centre educatiu:	La Salle Figueres
Codi de centre:	17001191
Domicili:	Fossos, 17
Pàgina web:	www.figueres.lasalle.cat
Director/a del centre:	Sabina Llaveró Subirats
Persona de contacte:	Sabina Llaveró Subirats
Correu de contacte	sllovero@lasalle.cat
Etapes educatives:	Infantil – Primària - Secundària

Context: Dades bàsiques del centre

Som un centre educatiu privat-concertat per la Generalitat de Catalunya situat a la ciutat de Figueres amb un projecte educatiu actual, modern, integral i innovador que respon a les necessitats socials i laborals del moment, sense oblidar la vessant humana.

La Salle Figueres compta amb uns 850 alumnes aproximadament de Figueres i comarca. Amb aquestes característiques, el centre i els seus professionals mantenim les qualitats d'escoles petites com el seguiment individualitzat dels alumnes i la proximitat, a través de les tutories individuals, grupals i l'orientadora pedagògica i a la vegada incorporarem característiques positives d'escoles grans com són la relació social ampla, reflex de la societat, desenvolupament de l'autonomia i independència personal, recursos enriquidors i relacions en l'àmbit europeu a través de diferents activitats.

La Salle Figueres compta amb més de 100 anys d'història. Actualment la nostra escola fa un esforç constant en el camp de la innovació pedagògica en els àmbits de les noves tecnologies, els idiomes estrangers, les estades internacionals, el desenvolupament de la creativitat, el talent i el treball cooperatiu i el projecte de qualitat. Bona mostra d'aquest treball constant ha estat reconegut per diferents institucions tant locals com a escala nacional amb l'atorgament de diversos premis i certificacions.

En l'actualitat la Salle Figueres continua desenvolupant un projecte educatiu actual, modern, innovador, compromès amb la societat i interessat en formar persones en sentit ple amb l'ajuda de la nostra Comunitat Educativa.

Claustre de professors/es i mestres

Personal d'Administració i Serveis

Monitors

AMPA

La Qualitat és una manera de treballar que compartim totes les escoles La Salle i que ens porta a buscar la millora contínua dels nostres processos, del nostre dia a dia. Per aconseguir-ho, revisem i avaluem constantment la nostra tasca educativa amb l'objectiu d'oferir un ensenyament de qualitat compromès amb la millora contínua, on el centre és l'alumnat.

Promovem una reflexió permanent sobre la nostra proposta educativa. Mitjançant aquesta avaluació, recollim la informació concreta sobre la dinàmica de l'escola, els processos desenvolupats, els resultats i sobre altres aspectes educatius que són importants per dur a terme la nostra tasca.

La Salle Figueres treballa amb xarxes amb totes les escoles de La Salle Catalunya i també d'arreu del territori nacional amb qui compartiu visió i estratègia. Les escoles La Salle inclouen, en els seus projectes educatius, elements transformadors de la realitat actual. Apostem per l'ús de les tecnologies per preparar els nostres alumnes per a l'eficiència, la creativitat, la iniciativa i la capacitat d'adaptació a nous entorns i reptes de futur. La Innovació i tecnologia són els pilars fonamentals per adaptar els alumnes als avenços tecnològics i l'evolució de l'entorn. Posem a disposició de l'alumnat l'equipament necessari per aconseguir-ho.

Treballem en xarxa amb les Salles del districte Arlep i compartim la proposta d'Estratègia Digital.

Infraestructura

Posem la tecnologia al servei de l'aprenentatge. Els alumnes disposen de dispositius digitals per accedir a la informació i mitjançant metodologies cooperatives convertir-la en coneixement.

La tecnologia no ha de ser un objectiu en sí mateixa sinó un mitjà per treballar en xarxa i facilitar l'aprenentatge.

La tecnologia forma part de les nostres vides. A La Salle els alumnes de secundària treballen amb una eina que forma part de la seva vida quotidiana: l'ordinador. No estem parlant, ni de bon tros, que aquest dispositiu sigui la base i la finalitat de la seva formació en sí mateix. Però sí és una potentíssima eina de consulta i de treball. Especialment en l'àmbit del treball de grup cooperatiu.

Llistat dels espais físics on es troba equipació digital:

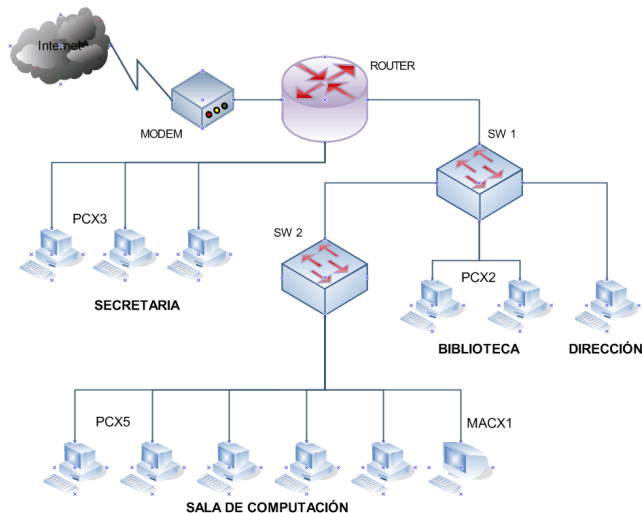
- Aules/armaris d'ordinadors
- Parc d'ipads i/o tablets
- Sales d'ordinadors professorat
- Espais de reprografia
- Servidors locals
- Sala d'informàtica

Llistat d'espais virtuals:

- M365
- Sallenet
- Altres plataformes i eines (Adobe Cloud, Prezzi, Canva)

Infraestructura de xarxa:

- Esquema lògic de la xarxa. (Es posa un a nivell d'exemple)



- Connectivitat. Llistar el nombre de connexions, amples de banda i velocitats màximes dels equips.

Gestió dels equips digitals:

Actualment, la gestió dels equips digitals tipus ordinador (en qualsevol format: torre, sobretaula o portàtil) es gestionen amb eines manuals, sense disposar de cap tipus de Remote Manager, com podria ser un Intune.

A nivell d'equips ipads, es disposa d'un sistema d'enrolament i gestió remota, com és el MDM d'Apple, amb el Zuludesk.

Política d'ús:

Llistar les polítiques del centre respecte l'ús dels dispositius del centre i els dispositius personals.

Protocol de suport tècnic:

El centre disposa d'un sistema de tiqueting per gestionar el suport tècnic de la infraestructura informàtica.

Tots els usuaris, ja sigui de forma directa o a través dels seus coordinadors d'etapa, poden introduir incidències a la plataforma GLPI La Salle Catalunya.

[Gestor d'Incidències La Salle](https://incidencies.lasalle.cat)

https://incidencies.lasalle.cat

La Salle
Catalunya

Usuario

Contraseña

SELECCIONE SU CENTRO

Base de datos interna de GLPI

Recuérdame

Enviar

¿Olvidó su contraseña?

Soporte Descargas

A través d'aquesta plataforma, el personal de suport tècnic rep les incidències i pot donar informació del seguiment i estat de la mateixa.

La plataforma permet treure estadístiques del nombre d'incidències, temps de resolució, estat de resolució, tècnic assignat, accions...

La plataforma també permet mantenir un inventari de tots els equips utilitzats.



Pràctiques del centre d'ús i aplicació de la tecnologia

La Salle ha elaborat un document marc anomenat "La Competència Digital en el Nou Context d'Aprenentatge" (revisió març 2023) v4.0. aquest document té com a objectiu oferir la concepció que es té de la Competència Digital des del Projecte Educatiu NCA, així com establir la seva fonamentació i importància en aquest marc i oferir, també, un conjunt d'orientacions de com aquesta competència es pot desplegar a les diferents etapes educatives.

Fonamentació de la CD: Segons el Marc Comú de CD docent (MCCDD) existeixen 5 àrees de CD que tot docent ha d'adquirir per a poder incorporar en els seus processos d'ensenyament - aprenentatge.



Fuentes:
Marco Común de Competencia Digital Docente v.2.0 (INTEF)
DIGCOMP: An Framework for Developing and Understanding
Digital Competence in Europe (Peters, 2013)



Figura 1. Infografía de las 5 áreas de la Competencia Digital (INTEF, 2017).

La CD en base a aquest marc ha d'estar desenvolupada a totes les etapes educatives, Educació Infantil, educació primària, educació secundària i a les etapes potsobligatòries. La gran majoria d'aquests marcs es basen en DigComp 2.2: Marc de la Competència Digital per a la Ciutadania (Vuorikari et al, 2022). Aquest marc proporciona la descripció detallada de totes les habilitats necessàries per a ser competent en entorns digitals i les descriu com a coneixements, habilitats i actituds aportant els nivells dins de cada una de les competències.



Figura 2. DIGCOMP v2.2. Marco de la Competencia Digital para la Ciudadanía (2022).

En aquesta taula apareix el detall de les 5 àrees competencials i les 21 competències associades, que és el marc que utilitzem des d'NCA per poder determinar el grau d'adquisició de la competència digital dels nostres estudiants.

Aquest marc de referència encaixa perfectament amb la publicació "*Competència digital docent del professorat de Catalunya*" (Generalitat de Catalunya, 2018).

Definició de la Competència Digital dins del marc NCA

La Competència Digital, més enllà de ser considerada un element indispensable per l'educació del nostre alumnat per a poder respondre als reptes de la societat del S. XXI, veiem que té un encaix a través dels nostres principis pedagògics i podem potenciar el seu desenvolupament mitjançant els moments d'aprenentatge definits dins del marc NCA.

Relació amb els Principis Pedagògics

En qualsevol aprenentatge dins del marc NCA estan presents els 5 principis pedagògics que fonamenten el nostre model educatiu. En referència al desenvolupament de la Competència Digital podem destacar:

- Un desenvolupament des de la **interioritat**. A la societat del SXXI s'ha alliberat l'accés a la informació i no tan sols això, sinó que la quantitat ingent d'informació (o desinformació) fa imprescindible que el nostre alumnat tingui noves capacitats d'anàlisi crític de la informació més que preocupar-nos de l'accés a la mateixa. I la Transformació Digital provocarà que la Tecnologia pot ser d'ajuda, però també pot exercir un gran poder sobre la vida i el pensament dels nostres estudiants (Harari, 2019). La bioinformàtica o l'aprenentatge automàtic pot arribar a manipular les nostres emocions. L'educació des de la interioritat ha de fer conscients als nostres alumnes de la nova realitat d'aquest S XXI.
- Una clau de la **construcció del pensament**. La nova alfabetització del S XXI parla del **Pensament Computacional** (Wing, 2006 y 2010) com un element comú a tots els estudiants, no només als que pensen enfocar els seus estudis presents o futurs vers les àrees científic-tecnològiques. No podem treballar des de la construcció del pensament si no podem fer una extensió i actualització d'aquest per aquesta nova era digital.
- Un efecte sobre la **conducta i activitat autoregulada**. De tots és sabut que las TIC són elements de gran ajuda, però també existeixen riscos additius si se'n fa un mal ús (abús) de les mateixes. Treballar la Competència Digital des de l'autoregulació serà el repte dins el desenvolupament de les etapes educatives des del **Nou Context d'Aprenentatge** (NCA).

Desenvolupament dins dels Moments d'aprenentatge

Si tenim present que la Competència Digital té una base fonamentalment instrumental i que hauria d'estar integrada de manera transversal dins les disciplines que desenvolupen els

currículums, l'orientació seria optar per desenvolupar la mateixa mitjançant els moments didàctics de Projecte i Taller.

El **Projecte** (saber fer), com moment d'aprenentatge amb caràcter interdisciplinari que facilita aprenentatges competencials en el desenvolupament de tasques complexes.

El **Taller** (saber ser), en el context global del Marco Metodològic NCA, representa la definició d'una proposta d'integració del coneixement que faci possible que l'individu connecti en plenitud amb les múltiples facetes de la seva vida.

Competència digital dels/les educadors/es

La competència digital dels/les educadors/es és un factor determinant en els processos d'ensenyament - aprenentatge dels alumnes (Mishra i Koehler, 2006), des de les etapes educatives més primerenques i obligatòries (Infantil, Primària i Secundària) fins les post-obligatòries (Batxillerat o Cicles Formatius).

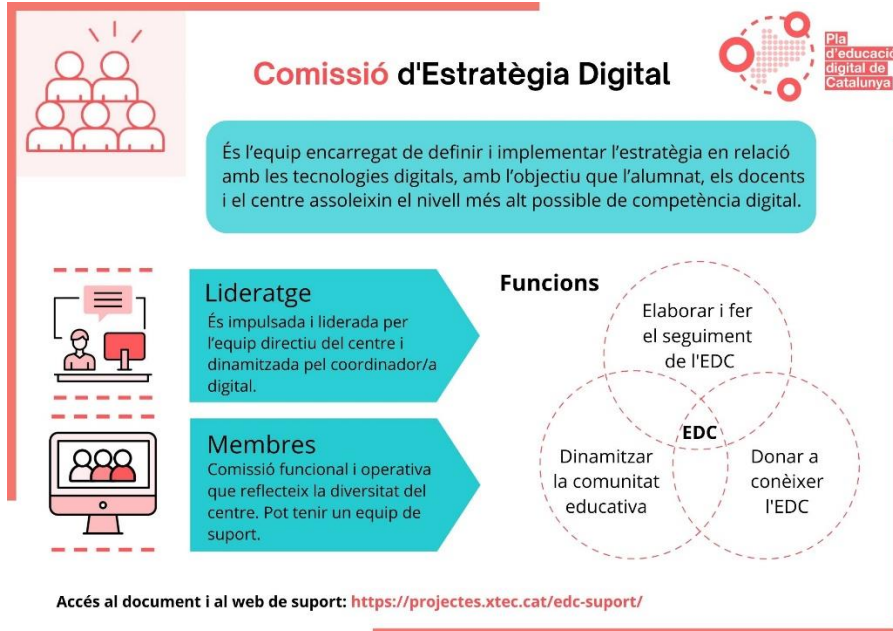
Totes les dimensions de la competència digital docent són importants, però la incorporació del pensament computacional i la robòtica educativa fa que siguin elements on cal posar especial focus en la capacitat del professorat.

El Pla de Formació en Competència Digital forma part del Pla de Formació de Centre vinculat al Pla de formació proposat per La Salle Catalunya.

L'estructura del Pla de Formació de la Competència Digital per al professorat s'articula en dues vessants:

- A. Una formació lligada al desenvolupament metodològic del Nou Context d'Aprenentatge (NCA) que capacita al docent en els aspectes més relacionats amb els processos d'ensenyament - aprenentatge i amb els diversos moments d'aprenentatge que el model NCA defineix (acollida, seminari, projecte, taller, tancament). Això va des de les destreses que impliquen l'ús de l'entorn virtual d'aprenentatge fins a les eines digitals que permeten desenvolupar les altres dimensions del Marc Referència de la Competència Digital Docent. L'objectiu no és tan sols l'adopció dels recursos digitals per part dels docent sinó la seva adaptació a la realitat del seu centre.
- B. Una formació més específica que té com a eix central la capacitat dels docents, es realitza a través de la robòtica educativa, el pensament computacional i la part maker. La robòtica educativa dissenyada, no tan sols està composta de tallers purament tecnològics, sinó que en el seu desenvolupament es basa en 2 grans complements metodològics: les 4 C (Creativitat, Comunicació, Cooperació i Pensament Crític) i l'enfocament STEAM (les temàtiques dels reptes són STEAM).

Procés d'elaboració



Existeix una comissió digital:	<input checked="" type="checkbox"/>	SI	<input type="checkbox"/>	NO
Coordinador:	Sabina Llaveró Subirats			
Membres de l'equip directiu:	Mercè Llansana			
	Isabel Rubau			
	Carles Llombart			
Membres específics comissió:	Pau Arbat			
	Nuri Garcia			

A nivell organitzatiu, el centre ha creat una comissió d'estratègia digital formada per la Direcció del centre, el responsable TAC del centre, els coordinadors d'etapa i el responsable pedagògic del sector.

Dins d'aquesta comissió, la Direcció del centre tindrà la responsabilitat final de promoure les accions necessàries per dur a terme el pla i aconseguir els objectius que s'hagin marcat. També serà l'encarregada de dotar al centre dels recursos necessaris per assolir tots els punts.

Finalment, serà l'encarregada de facilitar l'accés a la informació necessària per definir el punt de partida, tant del centre com dels diferents col·lectius implicats.

El responsable TAC del centre serà responsable de la redacció del Pla Estratègic en base a la informació recopilada a les diferents avaluacions, ja siguin quantitatives o qualitatives entre els diferents col·lectius.

També serà l'encarregat d'executar el desplegament dels mitjans tecnològics que donaran suport al Pla Estratègic Digital i farà el seguiment de la seva implantació així com de recopilar els resultats i l'impacte provocat al centre.

Per una altra banda, el responsable pedagògic del Sector serà l'encarregat de vetllar per una correcta alineació entre el Pla Estratègic de Centre i el Pla Estratègic de Sector. Revisarà que els objectius estiguin en concordança i que contribueixin de forma positiva en tots dos sentits.

També serà encarregat de transmetre l'esperit i filosofia dels mètodes pedagògics establerts per la Institució en matèria de capacitació digital.

El conjunt de Coordinadors d'etapa serà l'encarregat de dinamitzar les diferents comunitats per obtenir la seva implicació i capacitació digital.

En el procés de recollida d'informació, es demanarà una implicació directa tant de professorat, com d'alumnes i de famílies. Per fer-ho, s'han utilitzat diferents recursos (en format on-line) que ens permeten arribar a tots els membres d'una comunitat (ja sigui per enquestes o per formularis via web, com ara el forms). En aquest cas tenim, entre altres fonts d'informació:

- Selfie for Teachers. Comunitat educativa.
- Formulari específic. Serveis tècnics i direcció del centre.
- Formulari per alumnes (Selfie). Comunitat alumnes.
- Formulari per famílies. Comunitat de famílies.

Integració de l'Estratègia Digital de Centre al Projecte Educatiu del Centre

L'Estratègia digital de centre defineix uns objectius dels quals es deriven les línies d'acció i accions que han de permetre la seva execució. Aquests objectius s'han d'incloure a la Programació General Anual (PGA) i el Projecte Educatiu de Centre (PEC). Per l'elaboració del Pla estratègic de centre, s'ha de tenir en compte el Pla Estratègic del Sector.

DIAGNOSI

Es fan servir diferents eines per a l'avaluació de l'estat de digitalització de centre, obtenint informació dels diferents col·lectius implicats en l'entorn educatiu:

- Professorat
- Alumnes
- Famílies

Algunes d'aquestes dades son de caràcter **Quantitatiu**, com a resultat de passar enquestes i formularis entre tots els integrants dels diferents grups. Exemples d'aquestes dades son els resultats de l'enquesta SELFIE (elaborada pel Departament d'Ensenyament) que respon professorat i alumnat o l'enquesta digital per famílies (elaborada per La Salle Catalunya).

Altres dades son més de caràcter **Qualitatiu**. I s'han extret de l'observació de la realitat del centre i de les dades recopilades pel responsable TIC. Exemples d'aquestes dades son el DAFO i el qüestionari de centre elaborat per La Salle Catalunya.

Eines utilitzades en la diagnosi

Selfie (mestres i alumnes)	Enquesta a les famílies (Forms La Salle Catalunya)
Selfie for teachers (mestres)	Entrevistes
Ítems del pla TAC	Indicadors de centre
Qüestionari de La Salle Catalunya	

[RESULTATS SELFIE](#)

[PLA DIGITAL](#)

ANÀLISI DE LA SITUACIÓ DEL CENTRE

Anàlisi a partir dels resultats de la reflexió que s'ha dut a terme emprant les eines.

Punts forts i punts febles detectats en la diagnosi

De cara a una millor interpretació dels resultats, definir el punt de partida en cadascun dels col·lectius i definir les accions a fer, es fa un resum dels punts forts i els punts febles del centre (en matèria digital), separant el centre (general), del professorat, alumnat i famílies.

ESCOLA	
PUNTS FORTS	PUNTS FEBLES
<ul style="list-style-type: none"> Bon equipament d'infraestructura de comunicacions Una mateixa plataforma (Sallenet) Bona dotació de dispositius electrònics 	<ul style="list-style-type: none"> Procés d'homogeneïtzació de les solucions digitals (correus corporatius, ús del núvol, polítiques de seguretat, etc...) no completat.

PROFESSORAT	
PUNTS FORTS	PUNTS FEBLES
Domini de la tecnologia Treball col.laboratiu Infraestructura	Diversificació d'activitats digitals Metacognició i autoavaluació Compartir aprenentatges. La coavaluació.

ALUMNAT	
PUNTS FORTS	PUNTS FEBLES
Domini de la tecnologia Treball col.laboratiu Infraestructura	Diversificació d'activitats digitals Metacognició i autoavaluació Compartir aprenentatges. La coavaluació.

FAMÍLIES	
PUNTS FORTS	PUNTS FEBLES
Domini de la tecnologia SalleNet	Poc coneixement dels riscos i oportunitats

OBJECTIUS

Els objectius definits com a centre parteixen de la realitat del propi centre extreta de la diagnosi feta i d'un exercici d'alineació amb els objectius del Pla Estratègic de Digitalització del Sector.

Objectiu	Àmbit	Curs 22-23	Curs 23-24	Curs 24-25	Curs 25-26
Millora de la competència digital dels col·lectius (cada centre marcarà el detall en base a la diagnosi)	Tots		X	X	X
Infraestructures. Dotar al centre de la infraestructura necessària per afrontar els reptes presents i futurs	Escola	X	X	X	X
Plataforma. Potencia l'ús de plataformes homologades per Salle Catalunya (Sallenet i M365), per a totes les comunitats.	Tots		X	X	X
Responsabilitat digital. Contactar amb experts i fer classes per conscienciar sobre l'ús responsable de les tecnologies.	Tots	x	x	x	x
Comunicació. Enfortir els canals de comunicació actualitzant-los a la realitat de cada moment i de cada Obra.	Tots			X	X

ACTIVITATS A DESENVOLUPAR

El llistat d'activitats a desenvolupar anirà en funció dels objectius marcats. En el nostre cas, serà:

Objectiu	Àmbit	Responsable	Curs 22-23	Curs 23-24	Curs 24-25	Curs 25-26
Objectiu 1. Millora CD dels diferents col·lectius.	Tots					
Activitat 1. Oferir classes de digitalització a famílies.	Escola	ED		x	x	X
Activitat 2. Manuals d'ús de sallenet	Alumnat	ED		x	x	x
Activitat 3. Formació en CD per a professorat	Professorat	ED		X		
Objectiu 2. Dotar al centre d'infraestructura adient						
Fer diagnosi de la situació actual i de la velocitat màxima dels equips per identificar el camí crític.		Informàtic	X			
Dissenyar el model d'VLAN's del centre		Informàtic		X		
Dotar el centre de Firewall i d'un troncal mínim d'1Gb/s -2,5Gb/s		Informàtic			X	
Objectiu 3. Potenciar l'ús de les plataformes Sallenet i M365						
Formar tota la comunitat educativa (mestres, alumnat i famílies) en Sallenet i en les eines Microsoft	Tots	ED	x	X	X	x
Fomentar l'ús de Sallenet i de les eines Microsoft	Tots	ED	x	X	X	x
Objectiu 4. Responsabilitat digital						
Activitat 1. Promoure l'ús responsable de les tecnologies	Tots	ED	x	x	x	X
Activitat 2. Escola de famílies sobre el perill de les xarxes	Famílies	ED	x	x	x	X
Activitat 3. Participar a programes per evitar el ciberassetjament del Departament	Alumnes	ED	x	x	x	x

Objectiu 5. Enfortir els canals de comunicació						
Analitzar els resultats que obtenim amb els diferents canals de comunicació	Escola	ED	X	x	x	x
Potenciar l'ús d'aquells canals que utilitzin més les nostres famílies, un cop fet l'anàlisi	Escola	ED		X	x	X
Estar atents als nous canals que puguin aparèixer per avaluar la seva aplicació o no.	Escola	ED		x	X	x

NOTA PLATAFORMA: Formar tota la comunitat educativa (mestres, alumnat i famílies) en Sallenet i en les eines Microsoft (per pares el Teams, per alumnat correu-drive-SharePoint-Word-Excel-PowerPoint,,,,, pel professorat correu-Drive-SharePoint-Word-Excel-PowerPoint-Forms-Calendar...) (curs 23-24 i 24-25)




PROPOSTA DE TEMPORALITZACIÓ DELS OBJECTIUS I DE LES ACTIVITATS

Desplegament d'activitats relacionades amb cada objectiu	Data d'inici	Data de finalització	Responsables de la tasca	CURS 22-23			CURS 23-24			CURS 24-25			CURS 25-26		
				1r Tri	2n Tri	3r Tri	1r Tri	2n Tri	3r Tri	1r Tri	2n Tri	3r Tri	1r Tri	2n Tri	3r Tri
Objectiu 1. Millora CD dels diferents col·lectius															
Activitat 1.	1-09-23	30-09-24	ED	x			x			x			x		
Activitat 2.	1-09-23	30-09-24	ED	x			x			x			x		
Activitat 3.	15-01-24	15-03-24	ED		x										
Objectiu 2. Dotar al centre d'infraestructura adient															
Activitat 1.	1-06-23	30-06-23	Informàtic			x									
Activitat 2.	1-09-24	30-10-24	Informàtic				x								
Activitat 3.	1-09-25	30-10-25	Informàtic							x					
Objectiu 3. Potenciar l'ús de les plataformes Sallenet i M365															
Activitat 1.	1-09-23	30-05-26	ED	x	x	x	x	x	x	x	x	x	x	x	x
Activitat 2.	1-09-23	30-05-26	ED	x	x	x	x	x	x	x	x	x	x	x	x

Objectiu 4. Responsabilitat digital																
Activitat 1.	1-09-23	30-05-26	ED	x	x	x	x	x	x	x	x	x	x	x	x	x
Activitat 2.	1-09-23	30-05-26	ED	x	x	x	x	x	x	x	x	x	x	x	x	x
Activitat 3.	1-09-23	30-05-26	ED	x	x	x	x	x	x	x	x	x	x	x	x	x
Objectiu 5. Enfortir els canals de comunicació																
Activitat 1.	1-09-23	30-05-26	ED	x	x	x	x	x	x	x	x	x	x	x	x	x
Activitat 2.	1-09-23	30-05-26	ED	x	x	x	x	x	x	x	x	x	x	x	x	x
Activitat 3.	1-09-23	30-05-26	ED	x	x	x	x	x	x	x	x	x	x	x	x	x

AVALUACIÓ

Objectiu :													0	Àmbit:	Alumnes	
Estratègies d'actuació que es portaran a terme:																
Activitat o actuació:	Fitxa d'activitat:	Temporització												Responsables:	Recursos:	Avaluació i seguiment:
		CURS 21-22			CURS 22-23			CURS 23-24			CURS 24-25				Materials, personals, econòmics....	
		1r T.	2n.T.	3r.T.	1r T.	2n.T.	3r.T.	1r T.	2n.T.	3r.T.	1r T.	2n.T.	3r.T.			
Activitat 1																
Indicadors amb criteri d'èxit	Grau d'aplicació															
	Grau d'execució															
	Grau d'impacte															
	Activitat 2															
	Grau d'aplicació															
	Grau d'execució															

 	<h2>Estratègia digital de centre (EDC)</h2>	
--	---	---

<p>Indicadors amb criteri d'èxit</p>	<p>Grau d'impacte</p>	
--------------------------------------	-----------------------	--